

การศึกษาผ้าทอมือไท-ลาวในภาคตะวันออกเฉียงเหนือของประเทศไทย

เพื่อการพัฒนาในรูปแบบผ้าทอร่วมสมัย

A Study of the Tai-loas Hand Weaving Textiles in the Northeastern Region of Thailand,

With Respect to the Development of Contemporary Textile Design.

กัญญา จิงวิมุติพันธ์

คณะศิลปประยุกต์และการออกแบบ มหาวิทยาลัยอุบลราชธานี 85 ถนนสถลมารค

ต.เมืองศรีโค อ.วารินชำราบ จ.อุบลราชธานี 34190

E-mail address : Jungvimutipan@hotmail.com

บทคัดย่อ

บทความนี้เป็นส่วนหนึ่งของการศึกษาในระดับบัณฑิตศึกษาสาขาการออกแบบผลิตภัณฑ์ คณะศิลปประยุกต์และการออกแบบ มหาวิทยาลัยอุบลราชธานี ซึ่งเริ่มวิจัยในปี พ.ศ. 2547 ขึ้นตอนในการดำเนินการวิจัย ประกอบไปด้วยการสำรวจภาคสนามในการทำวิจัยสำหรับการออกแบบผลิตภัณฑ์ และการวิจัยที่ใช้วิธีการแลกเปลี่ยนความรู้ร่วมกัน โดยมีจุดมุ่งหมายในการในการหาแนวทางเพื่อพัฒนาผ้าทอพื้นเมือง นอกจากนี้ยังได้นำ The generic design model (Bonollo, E. and Lewis, W.P. 1995 :14) ซึ่งเป็นกระบวนการออกแบบผลิตภัณฑ์เป็นแนวทางในการดำเนินการวิจัยและการพัฒนาผ้าทอพื้นเมือง

ในปัจจุบันนี้ช่างทอผ้าสายวัฒนธรรมไท-ลาวในภาคตะวันออกเฉียงเหนือของประเทศไทย กำลังประสบปัญหาที่ส่งผลกระทบต่องานทอผ้าและความเป็นอยู่ ยกตัวอย่างเช่น การขาดการพัฒนาในเรื่องคุณภาพและความงามของผ้าทอ อีกทั้งปัญหาด้านการจัดจำหน่ายผลิตภัณฑ์ จากการวิจัยพบว่า การวิเคราะห์ปัญหาต่างๆที่กลุ่มภูมิปัญญาทอผ้าในแต่ละหมู่บ้าน กำลังเผชิญทั้งในด้านการออกแบบและจัดจำหน่ายผลิตภัณฑ์ ปัญหาที่เกิดขึ้นเป็นปัจจัยสำคัญที่นำไปสู่กระบวนการวิจัยและการกระบวนการในการออกแบบพัฒนาผ้าทอ การศึกษาปัญหาต่างๆที่เกิดขึ้นยังเกี่ยวข้องกับการประเมินกระบวนการออกแบบและกรรมวิธีในการผลิตผ้าทอซึ่งจะเป็นแนวทางสำคัญในการอนุรักษ์ภูมิปัญญาทอผ้าในวัฒนธรรมไท-ลาวให้คงอยู่ การศึกษาวิถีชีวิตและกระบวนการในการผลิตผ้าทอมือในแต่ละพื้นที่ของกลุ่มทอผ้าไท-ลาวในภาคตะวันออกเฉียงเหนือของประเทศไทยได้นำไปสู่การออกแบบผ้าทอมือในรูปแบบร่วมสมัยสำหรับกลุ่มผู้บริโภคกลุ่มใหม่ที่อยู่ในวัยรุ่นและวัยทำงาน ในกระบวนการออกแบบได้มีการออกแบบผ้าทอรูปแบบใหม่โดยใช้กรรมวิธีและวัสดุที่ช่วยลดมลภาวะที่มีผลกระทบต่อธรรมชาติและสิ่งแวดล้อม การประเมินผลงานการออกแบบผ้าทอมือรูปแบบใหม่ด้วยการตอบแบบสอบถามได้ชี้ให้เห็นถึงความพึงพอใจของกลุ่มผู้บริโภคกลุ่มใหม่เป็นกลุ่มผู้บริโภคอายุน้อยและวัยทำงานซึ่งเพิ่มมากขึ้นจากกลุ่มผู้บริโภคกลุ่มเดิมที่เป็นกลุ่มผู้บริโภควัยสูงอายุ

คำสำคัญ : ไท-ลาว ผ้าทอมือ การออกแบบเครื่องแต่งกาย การออกแบบร่วมสมัย

ABSTRACT

This research commenced in 2004, in the graduate product design program, the Faculty of Applied Arts and Design, Ubon Rajathane University (UBU). The research integrates product design field survey research with participatory action research to identify and develop new opportunities for village textile production. The generic design model (Bonollo, E. and Lewis, W.P. 1995 :14) had been deployed as the primary structure underpinning the research methodology, planning, and the development of new textile products.

Currently, Tai-Loa weavers in the northeastern region of Thailand confront difficult issues affecting their craft, and to a degree their survival for example, loss of income, diminishing knowledge of weaving, poor quality in textile design and production, and limited marketing opportunity. Although the Thai government has launched a national program for village product development, only a few groups of the villages in Thailand have succeeded in improving their products, this lack of progress can directly impact on their quality of life.

An analysis of the problems facing the village communities became an integral and important influence on design method selection and the research program generally. This has resulted in a focus on evaluating textile production techniques that conserve traditional Tai-Lao skills and processes which are important to the maintenance of existing social order. The researcher employed basic ethnography field survey techniques to study textile weaving production. The results of this process led to the introduction of a range of new contemporary textile designs with a younger fashion market orientation. Design work included new pattern designs which were based on preserving environmental friendly natural processes and materials. Evaluation of the new products indicated that final contemporary designs appealed to a wider range of consumer groups.

Key Words : Tai-Lao, Hand Weaving Textile, Costume Design, Contemporary Design.

ความสำคัญและที่มาของปัญหา

ในปัจจุบันอาจกล่าวได้ว่าผ้าทอมือเป็นสิ่งที่บ่งบอกถึงเอกลักษณ์ของชนชาติและได้มีการพัฒนาเรื่อยมาจนมีความสำคัญในระดับอุตสาหกรรมสิ่งทอ เนื่องจากผ้าทอเป็นสินค้าที่มีศักยภาพที่จะนำมาพัฒนาเพื่อส่งออก ทั้งภาครัฐและเอกชนก็เริ่มที่จะให้ความสนใจที่จะศึกษาหาแนวทางในการพัฒนาผ้าทอให้ได้ตามความต้องการของตลาดทั้งภายในและนอกประเทศ จากการสำรวจในพื้นที่ภาคตะวันออกเฉียงเหนือซึ่งส่วนมากเป็นกลุ่มชาติพันธุ์ไท-ลาวที่ตั้งถิ่นฐานตามที่ราบลุ่มแม่น้ำโขงและมีวิถีชีวิตและวัฒนธรรมที่คล้ายคลึงกับกลุ่มไท-ลาวใน ส.ป.ป.ลาว ผู้วิจัยได้พบปัญหาที่เป็นอุปสรรคต่อการพัฒนาผ้าทอพื้นเมืองและส่งผลกระทบต่อความเป็นอยู่ของกลุ่มทอผ้าโดยมีปัญหาหลักคือการลดความนิยมในการเลือกซื้อผ้าทอพื้นเมืองซึ่งมีสาเหตุมาจากปัจจัยหลายประการเช่น การที่กลุ่มช่างทอผ้าให้ความสำคัญกับรูปแบบลวดลายต่างๆที่ได้ทอกันมาแต่โบราณน้อยลง ช่างทอผ้ามีทางเลือกรูปแบบในการทอที่ง่ายขึ้น

ใช้เวลาน้อย ในการทอผ้าจึงได้ผลผลิตเป็นผ้าทอที่มีคุณภาพดีของลงเพื่อให้ทันกับความต้องการของตลาด เส้นใยในการทอและสีย้อมผ้าเปลี่ยนจากวัสดุพื้นถิ่นเป็นวัสดุสังเคราะห์หรือด้ายประดิษฐ์ที่หาซื้อได้ทั่วไปตามท้องตลาด ถึงแม้วัสดุสังเคราะห์เหล่านี้จะมีผลกระทบต่อสุขภาพสิ่งแวดล้อมแต่ก็ได้รับความนิยมในหมู่ช่างทอผ้าเนื่องจากเป็นวิธีที่ช่วยให้ทำงานได้ง่ายขึ้นเร็วขึ้น ไม่จำเป็นที่จะต้องเสียเวลาปลูกหม่อนเลี้ยงไหม หรือปลูกฝ้ายเอง การใช้ลายผ้าทอก็มีได้ คำนึงถึงการใช้อย่างถูกกาลเทศะ ช่างทอผ้าในหลายหมู่บ้านขาดความรู้ในเรื่องเอกลักษณ์ของกลุ่มชนและแนวทางในการออกแบบผ้าทอ โดยมากช่างทอจะทอโดยใช้วิธีลอกเลียนแบบผ้าทอที่ได้พบเห็น ความประณีตในการทอผ้ามีความสำคัญน้อยลง ผ้าที่ทอด้วยในคุณภาพและความงามอีกทั้งต้องจำหน่ายในราคาถูกทำให้รายได้จากการทอผ้าไม่เพียงพอต่อการจุนเจือครอบครัว นอกจากนี้ผลที่เกิดตามมาคือการขาดการสืบสานมรดกทางภูมิปัญญาทอผ้าเนื่องจากสภาพทางเศรษฐกิจและกระแสโลกาภิวัตน์ที่เข้ามามีอิทธิพลต่อวิถีชีวิตของแต่ละชุมชนทำให้ประชากรรุ่นใหม่โยกย้ายถิ่นฐานเพื่อไปทำงานรับจ้างในเมืองแทนที่การสืบทอดวิถีชีวิตดั้งเดิม ด้วยเหตุนี้ภูมิปัญญาการทอผ้าจึงเริ่มสูญหายและค่อยๆ ถูกกลืนลือนไป

วัตถุประสงค์ในการวิจัย

1. เพื่อศึกษาและรวบรวมข้อมูล เรื่องของผ้าทอและวิถีชีวิตกลุ่มไท-ลาว ไท-อีสาน และกลุ่มคนไทที่มีความเกี่ยวเนื่องทางวัฒนธรรม โดยมุ่งศึกษาในประเด็นของรูปแบบลวดลายในการทอผ้า ที่มาของลายผ้าโบราณ กรรมวิธีการทอ และวัสดุที่ใช้ทอผ้า
2. ศึกษาปัญหาต่างๆทั้งในด้านเศรษฐกิจ วิถีชีวิต รูปแบบลวดลายในการทอผ้า รูปแบบในการใช้ผ้าทอ และปัญหาที่เป็นอุปสรรคต่อการพัฒนาผ้าทอโดยมุ่งศึกษากลุ่มทอผ้าในชุมชนต่างๆของกลุ่มชนพื้นเมืองในภาคตะวันออกเฉียงเหนือโดยเฉพาะกลุ่มไท-ลาวในภาคตะวันออกเฉียงเหนือเพื่อหาแนวทางในการพัฒนางานทอผ้าในภาคอีสานให้เหมาะสมกับสภาพสังคม และเศรษฐกิจในปัจจุบัน
3. เพื่อใช้ความรู้ในการออกแบบผลิตภัณฑ์แก้ไขปัญหาและช่วยพัฒนาผลิตภัณฑ์ควบคู่ไปกับการส่งเสริมคุณภาพชีวิตในชุมชน
4. เพื่ออนุรักษ์และพัฒนางานทอผ้าอันเป็นมรดกทางภูมิปัญญาของชาติและมีการพัฒนาการออกแบบผ้าทอที่ผสมผสานระหว่างรูปแบบใหม่และเอกลักษณ์ดั้งเดิมให้เหมาะกับการใช้งานตามยุคสมัย

ขอบเขตของงานวิจัย

การวิจัยส่วนใหญ่มุ่งเน้นการศึกษาเชิงสำรวจศักยภาพในด้านการผลิตผ้าทอพื้นเมืองและสถานภาพความเป็นอยู่ของภูมิปัญญาทอผ้าไท-ลาวในพื้นที่ภาคตะวันออกเฉียงเหนือเป็นหลัก นอกจากนี้จะมีการศึกษาข้อมูลบางส่วนที่เกี่ยวข้องกับกลุ่มไท-ลาวใน ส.ป.ป.ลาว เพื่อเป็นข้อมูลพื้นฐานที่จะใช้เป็นแนวทางในการพัฒนาและการออกแบบผ้าทอที่เหมาะสมกับวิถีชีวิตของผู้ผลิตและผู้บริโภคในปัจจุบัน

อุปกรณ์และวิธีการวิจัย

วิธีในการดำเนินการวิจัย

การดำเนินการวิจัยได้เลือกใช้วิธีการการสำรวจภาคสนามร่วมกับทฤษฎีในการออกแบบผลิตภัณฑ์ มีการรวบรวมข้อมูลจากการสำรวจด้วยวิธีการสัมภาษณ์ ข้อมูลดังกล่าวเป็นการรวบรวมข้อมูลเกี่ยวกับวิถีชีวิตความเป็นอยู่ ปัญหา ความต้องการและข้อคิดเห็นต่างๆที่เกี่ยวข้อง

วิธีในการดำเนินการวิจัยเพื่อการออกแบบพัฒนาผ้าทอมือได้นำ “The Generic Design Model.” (Bonollo, E. and Lewis, W.P. 1995 : 14) เป็นแนวทางในการพัฒนาการออกแบบผลิตภัณฑ์โดยมีขั้นตอนที่เริ่มจากการหาข้อมูลที่เกี่ยวข้องวิเคราะห์ร่วมกับข้อมูลจากการสำรวจภาคสนามในพื้นที่ภาคตะวันออกเฉียงเหนือ การดำเนินการวิจัยขั้นที่สองเป็นการนำการประมวลผลและการวิเคราะห์ข้อมูลเพื่อนำไปใช้ในกระบวนการออกแบบและพัฒนาผลิตภัณฑ์ โดยมีขั้นตอนดังนี้

1. Task Clarification การศึกษาทบทวนวรรณกรรมที่เกี่ยวข้องและการทำความเข้าใจในเนื้อหาวิทยานิพนธ์หรือเป็นการประมวลเนื้อหาที่เกี่ยวข้องกับการออกแบบผลิตภัณฑ์

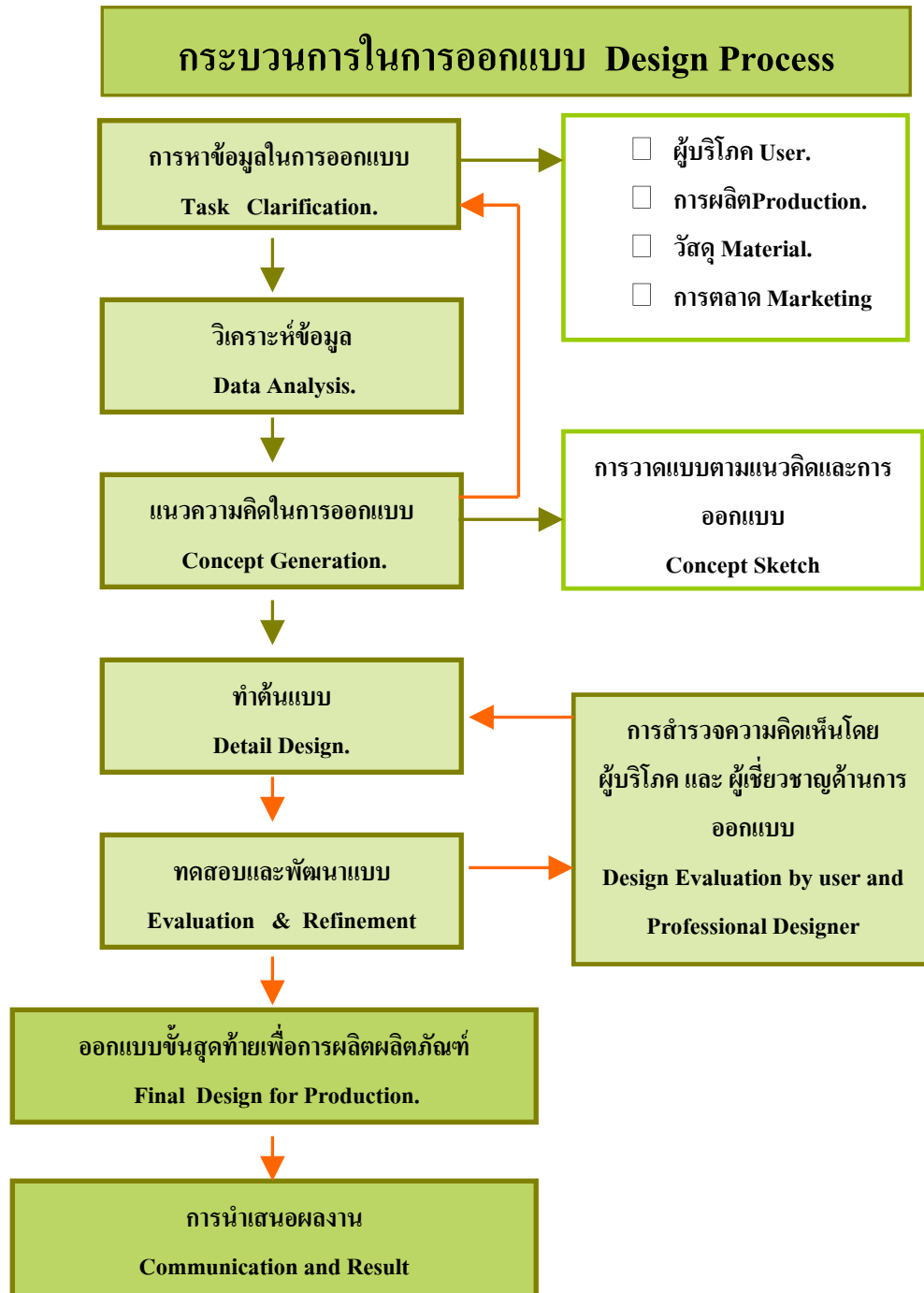
2. Concept Generation ขั้นตอนในการสร้างแนวความคิดเพื่อการออกแบบ (Design Concept) โดยมีพื้นฐานจากข้อมูลต่างๆที่ได้รวบรวมไว้ ข้อมูลที่เกี่ยวข้องดังกล่าวต้องผ่านการศึกษาวิเคราะห์เพื่อนำไปสู่ขั้นตอนในการสร้างแนวคิดในการออกแบบ

3. Evaluation and Refinement การประเมินและแก้ไขพัฒนาการในการออกแบบเพื่อให้ได้ผลงานที่ดียิ่งขึ้นเป็นไปตามจุดมุ่งหมายในการออกแบบ

4. Detail Design เมื่อทำงานถึงผลงานออกแบบขั้นสุดท้ายจะต้องมีการผลิตชิ้นงานออกแบบพร้อมรายละเอียดประกอบแบบที่จำเป็นต่อกระบวนการผลิต (Final Design for Production)

5. Communication of Result การนำเสนอผลงานการออกแบบ

จากกระบวนการออกแบบ The Generic Design Model ผู้วิจัยได้นำกระบวนการนี้เป็นแนวทางในการพัฒนาขั้นตอนการออกแบบผ้าทอมือไท-ลาวในภาคตะวันออกเฉียงเหนือดังแผนภูมิต่อไปนี้



ภาพที่ 1 แผนภูมิแสดงขั้นตอนในการที่มีแนวทางจากกระบวนการ “The Generic Design Model.”

(Bonollo, E. and Lewis, W. P. 1995 : 14)

ผลการศึกษา: การสำรวจภาคสนาม

ข้อมูลด้านประชากร

จากผลการสำรวจสถานภาพของภูมิปัญญาทอผ้าในภาคอีสาน ในเขตอีสานเหนือ อีสานกลาง และอีสานใต้ในปี 2546 ได้สรุปข้อมูลจากการสำรวจดังต่อไปนี้

ผู้ทอผ้าส่วนใหญ่ยึดการทอผ้าเป็นอาชีพเสริมมากกว่าอาชีพหลัก โดยมีสัดส่วนที่ใกล้เคียงกันคือร้อยละ 42.7 และ 47.0 สัดส่วนที่ใกล้เคียงกันนี้อาจมีสาเหตุมาจากการที่สังคมในภาคตะวันออกเฉียงเหนือยังต้องพึ่งพารายได้จากอาชีพเกษตรกรรมและต้องช่วยทำงานในไร่นา เมื่อว่างจากการทำไร่นาจึงใช้เวลาในการทอผ้าเพื่อเป็นรายได้เสริมจากการสำรวจกลุ่มช่างทอผ้า พบว่าช่างทอเป็นเพศหญิงเกือบทั้งหมด ร้อยละ 98 และส่วนมากจะมีอายุอยู่ในช่วง 36-40 ปี ช่างทอผ้าส่วนมากจะมีรายได้ที่ได้จากการทอผ้าอยู่ในช่วง 1001-2000 บาทต่อเดือนซึ่งเป็นรายได้ที่ไม่มากนักและต่ำกว่ารายได้ที่ได้จากการรับจ้างตามที่กฎหมายกำหนด จากข้อมูลดังกล่าวจะเห็นว่าการพัฒนารายได้ให้มากขึ้นเป็นสิ่งจำเป็นที่จะช่วยให้ช่างทอมีรายได้พอเพียงและมีคุณภาพชีวิตที่ดีขึ้น

การเปลี่ยนแปลงของภูมิปัญญาทอผ้ากลุ่มไท-ลาวในภาคตะวันออกเฉียงเหนือ

ภูมิปัญญาทอผ้าเป็นความรู้ที่ถ่ายทอดมาจากบรรพบุรุษตั้งแต่อดีตโดยเป็นกระบวนการสำคัญในการฝึกฝนความเป็นกุลสตรีขจัดเกลียดใจของหญิงสาวเพื่อให้เป็นแม่ศรีเรือน ชาวไท-ลาวในภาคอีสานของประเทศไทยได้สืบทอดภูมิปัญญาและวิถีชีวิตนี้ต่อมาโดยมีรูปแบบประเพณีวัฒนธรรมที่ใกล้เคียงกับกลุ่มไท-ลาวในเมืองเวียงจันทน์และจำปาศักดิ์ ประเทศ ส.ป.ป.ลาว จากการสำรวจพบว่า ความสนใจในการสืบทอดภูมิปัญญาทอผ้าได้ลดน้อยลงมาก เห็นได้จากการที่ช่างทอจะมีความคุ้นเคยกับรูปแบบลวดลายของผ้าทอมือดั้งเดิมแต่ไม่สามารถบอกที่มาหรือชื่อของลาย ในการทอผ้าช่างทอจะใช้วิธีจำลองลวดลายจากผ้าทอที่พบเห็นในท้องตลาดและมักจะเลือกทอผ้าที่ทอได้ง่ายไม่ต้องใช้เวลาหรือความประณีต จากการสอบถามพบว่าช่างทอขาดกระตือรือร้นในการทอผ้ามีสาเหตุจากการที่ได้รายได้จากการทอผ้าน้อยหรือแน่นอนเหมือนการทำงานรับจ้างอื่นๆ งานทอผ้าในชุมชนจึงเป็นงานสำหรับผู้ใหญ่และผู้สูงอายุเป็นส่วนใหญ่ ในขณะที่ประชากรวัยหนุ่มสาวจะละทิ้งถิ่นฐานเข้าไปทำงานรับจ้างในเมือง ปัจจุบันการทอผ้าของชาวไท-ลาวในภาคอีสานมีความสำคัญลดน้อยลงและเป็นเพียงแค่การเพิ่มรายได้ส่วนน้อยในครัวเรือน

กระบวนการในการผลิตผ้าทอและวิถีชีวิตของกลุ่มไท-ลาวในภาคตะวันออกเฉียงเหนือ

ในการทอผ้าของกลุ่มไท-ลาวในอีสานพบว่าช่างทอแต่ละคนมีความสามารถในการทอผ้าได้หลายประเภท จากการสำรวจพบว่า ผ้ามัดหมี่เป็นผ้าที่มีผู้นิยมมากที่สุด จำนวนร้อยละ 74.1 รองลงมาคือผ้าขิด ร้อยละ 32.0 และจะมีการทอผ้า แพรวา ผ้า ยก เป็นส่วนน้อย ในการทอผ้านิยมใช้วัสดุหลายประเภทเช่น ไหม ผ้าย และด้ายประดิษฐ์ ช่างทอมีความนิยมในการใช้เส้นไหมในการทอมากที่สุดร้อยละ 72.9 ผ้าย ร้อยละ 35.7 และด้ายประดิษฐ์ ร้อยละ 28.4 ตามลำดับ การทอผ้าส่วนมากช่างทอจะนิยมใช้ที่บ้านเนื่องจากสามารถใช้ทอผ้าได้หลายประเภทและดูแลรักษาง่าย ในด้านการออกแบบพบว่าช่างทอมีการออกแบบผ้าทอแบบใหม่ๆ น้อยและมีความต้องการที่จะเรียนรู้

พัฒนาการทอผ้ารูปแบบใหม่ๆ การข้อมลิเส้นใยในปัจจุบัน มีการใช้สีเคมีในการข้อมเนื่องจากข้อมได้ง่ายที่สุดและมีหลากหลายสีให้เลือก อย่างไรก็ตามการใช้สีเคมีได้ก่อให้เกิดมลภาวะที่ส่งผลกระทบต่อสุขภาพและสิ่งแวดล้อมในชุมชนเป็นอย่างมาก

การส่งเสริมและสนับสนุนจากรัฐบาล

ในระดับหมู่บ้านหลายหมู่บ้านกลุ่มภูมิปัญญาทอผ้าได้มีการรวมกลุ่มเพื่อช่วยเหลือกันซึ่งส่วนมากจะเป็นกลุ่มแม่บ้านที่รวมตัวทำงานร่วมกันและบริหารจัดการ โดยได้รับคำแนะนำสนับสนุนและการให้ความรู้จากภาครัฐและเอกชน นอกจากนี้ภาครัฐบาลยังได้จัดตั้ง โครงการหนึ่งตำบลหนึ่งผลิตภัณฑ์หรือ “OTOP” (One Tambon One Product) ส่งเสริมการผลิตและจำหน่ายผลิตภัณฑ์จากชุมชนต่างๆ โครงการนี้ประสบความสำเร็จเป็นอย่างมากในช่วง 2-3 ปีแรกของการดำเนินงานทำให้ผ้าทอของท้องถิ่นต่างๆเป็นที่รู้จักแพร่หลายสร้างรายได้และความเป็นอยู่ที่ดีขึ้นให้กับประชากร ผลการดำเนินโครงการ “OTOP” พบว่าชาวบ้านที่ประสบผลสำเร็จมีเพียงไม่กี่กลุ่มและยังเป็นส่วนน้อยเมื่อเทียบกับจำนวนประชากรระดับรากหญ้าอีกจำนวนมากที่ความช่วยเหลือยังเข้าไปไม่ถึง

ข้อมูลด้านการตลาด

จากข้อมูลเรื่องการใช้ผ้าทอสำรวจโดยกรมส่งเสริมอุตสาหกรรมในปีพ.ศ. 2544 และ พ.ศ. 2545 พบว่า ผู้ซื้อผ้าทอพื้นเมืองส่วนใหญ่จะเป็นกลุ่มประชากรเพศหญิงที่มีช่วงอายุ 46-60ปี โดยมีความนิยมในการเลือกซื้อผ้าพื้นมากที่สุด ผู้บริโภคกลุ่มอายุ 15-25ปี และอายุ 26-35ปี ยังมีการบริโภคผ้าทอพื้นเมืองในปริมาณน้อย เนื่องจากการผลิตผ้าทอชิ้นหนึ่งที่จะผลิตให้กับผู้สูงอายุ

ผลการศึกษา : การออกแบบและพัฒนาผลิตภัณฑ์

จากเหตุผลด้านการตลาดที่ได้ชี้ให้เห็นโอกาสในการพัฒนาผลิตภัณฑ์ผ้าทอมือสำหรับกลุ่มวัยรุ่นและวัยทำงานเนื่องจากผลิตภัณฑ์ผ้าทอมือที่พบในท้องตลาดมักมีรูปแบบที่เหมาะสมกับกลุ่มผู้บริโภคซึ่งเป็นกลุ่มผู้สูงอายุเป็นส่วนใหญ่ ด้วยเหตุนี้ งานวิจัยเรื่อง การออกแบบและพัฒนาผ้าทอมือไท-ลาวในภาคตะวันออกเฉียงเหนือของประเทศไทยจึงได้เลือกกลุ่มเป้าหมายเป็นผู้บริโภคกลุ่มวัยรุ่นและวัยทำงานเพื่อเป็นการสร้างกลุ่มลูกค้ากลุ่มใหม่ที่อยู่ในช่วงอายุน้อยและต้องการผ้าฝ้ายทอมือในรูปแบบที่มีความร่วมสมัยมากขึ้น ในการออกแบบผ้าทอมือได้ใช้ผ้าฝ้ายเป็นต้นผลิตภัณฑ์ในการออกแบบพัฒนาเนื่องจากผ้าฝ้ายเป็นผลิตภัณฑ์ที่ยังไม่มีการพัฒนาการออกแบบที่หลากหลายเหมือนผ้าไหมอีกทั้งยังมีราคาไม่แพงมีความเหมาะสมกับพฤติกรรมการใช้จ่ายของกลุ่มเป้าหมายซึ่งอยู่ในวัยเรียนหรือเพิ่งทำงานซึ่งยังไม่มีรายได้มากนักเมื่อเปรียบเทียบกับกลุ่มผู้สูงอายุ

การออกแบบและพัฒนาผ้าทอได้ร่วมงานกับกลุ่มภูมิปัญญาทอผ้าฝ้ายจิต บ.หนองซอน ต. คำพระ

อ. หัวตะพาน จ. อำนาจเจริญและกลุ่มทอผ้าฝ้ายมัดหมี่ข้อมคราม บ. คันพะลาน กิ่ง อ. นาตาล จ. อุบลราชธานี วิธีการในการออกแบบพัฒนาผ้าทอมือแนวทางดังนี้

1. ศึกษาถึงกระบวนการในการผลิตผ้าทอมือที่สอดคล้องกับวิถีชีวิตของกลุ่มทอผ้า
2. ศึกษาถึงโอกาสทางการตลาดเพื่อกำหนดกลุ่มผู้บริโภคให้ชัดเจน
3. คิดค้นกระบวนการออกแบบและการผลิตผ้าทอโดยใช้เอกลักษณ์ของผ้าทอไท-ลาว เชื่อมโยงกับรูปแบบที่ตอบสนองสภาพแวดล้อมทางเศรษฐกิจและวิถีชีวิตปัจจุบัน

4. ส่งเสริมการเลือกใช้วัสดุดั้งเดิมที่มีคุณภาพและความงามเพื่อการใช้งานในชุมชน
5. ส่งเสริมกระบวนการในการทอผ้าดั้งเดิมที่ใช้สีย้อมและเส้นใยจากธรรมชาติเพื่ออนุรักษ์ภูมิปัญญาสิ่งแวดล้อมและพัฒนาคุณภาพชีวิตของชุมชน

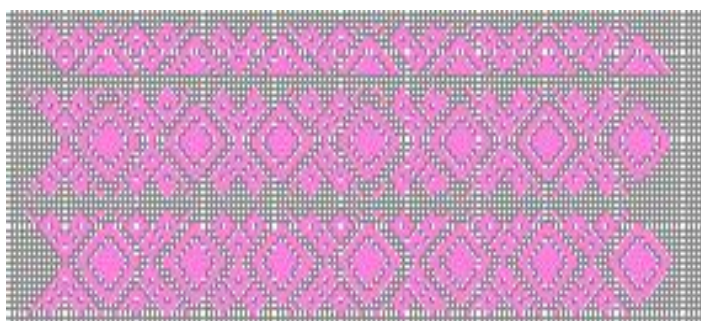
ขั้นตอนการออกแบบมี 4 ขั้นตอน ดังนี้

การออกแบบขั้นที่ 1 การหาแนวทางในการพัฒนาผลิตภัณฑ์ การทดลองนำลายดั้งเดิมมาจัดองค์ประกอบให้เหมาะสมกับยุคสมัยใหม่และรื้อฟื้นกรรมวิธีทอผ้าด้วยวัสดุพื้นถิ่นและย้อมสีธรรมชาติ



ภาพที่ 2 ตัวอย่างการเลือกใช้ลวดลายดั้งเดิม (ซ้าย) และลวดลายที่ประยุกต์ใหม่ (ขวา)

การออกแบบขั้นที่ 2 การพัฒนากรรมวิธีในการสร้างลวดลาย การออกแบบขั้นนี้ เป็นการทดลองนำเทคนิคการมัดหมี่เป็นลวดลายมาสลับในการทอขิดเป็นช่วงๆ มีการทดลองออกแบบลายใหม่ นอกจากนี้ยังมีกรรมวิธีอื่นๆที่ช่างทอได้คิดค้นขึ้นมาผสมผสานกันเกิดเป็นผ้าทอในรูปแบบใหม่



ภาพที่ 3 ตัวอย่างการทดลองออกแบบลายใหม่ด้วยโปรแกรม CAD เพื่อใช้ในการออกแบบผ้าทอมือ

การออกแบบขั้นที่ 3 การพัฒนารูปแบบผ้าทอมือที่เหมาะสมกับการตัดเย็บเครื่องแต่งกาย ศึกษาถึงปัญหาในการใช้ผ้าทอมือในการตัดเย็บเสื้อผ้าเพื่อการจัดองค์ประกอบผ้าทอมือที่เหมาะสมในการใช้ตัดเย็บเครื่องแต่งกาย



ภาพที่ 4 ตัวอย่างผลงานการออกแบบผ้าฝ้ายทอมือสำหรับผู้บริโภคกลุ่มวัยรุ่นและวัยทำงาน

การออกแบบขั้นที่ 4 เป็นการสร้างต้นแบบเครื่องแต่งกายผ้าฝ้ายทอมือสำหรับผู้บริโภคกลุ่มวัยรุ่นและวัยทำงาน การประเมินการออกแบบ โดยประเมินจากเครื่องแต่งกายที่ตัดเย็บจากผ้าทอที่ออกแบบในแนวใหม่ โดยมีแบบต่างๆดังตัวอย่างภาพที่ 4 ต่อไปนี้



ภาพที่ 5 เครื่องแต่งกายสำหรับวัยรุ่นและวัยทำงาน

สรุปผลการวิจัย

วัตถุประสงค์ในงานวิจัยมุ่งเน้นที่จะศึกษาแนวทางในการพัฒนารูปแบบของผ้าทอมือไท-ลาวในภาคตะวันออกเฉียงเหนือให้เหมาะสมกับสภาวะการณปัจจุบันรวมทั้งการส่งเสริมคุณค่าและความงามของศิลปะของลวดลายผ้าในอดีตให้มีการสืบทอดภูมิปัญญาให้คงอยู่ควบคู่ไปกับการพัฒนาด้านเศรษฐกิจหรือวิทยาการด้านอื่นๆ

จากการร่วมงานและแลกเปลี่ยนความรู้ในระหว่างการออกแบบและพัฒนาผ้าทอพื้นเมือง ผู้วิจัยและกลุ่มภูมิปัญญาสามารถสร้างแนวความคิดในการออกแบบผ้าฝ้ายทอมือสำหรับกลุ่มวัยรุ่นและวัยทำงานซึ่งเป็นผู้บริโภคกลุ่มที่มีความนิยมในการใช้ผ้าทอพื้นเมืองน้อย การออกแบบผ้าทอมือไท-ลาวได้นำเอกลักษณ์ในด้านรูปแบบลวดลายผสมผสานกับกรรมวิธีทอผ้าดั้งเดิมและวัสดุพื้นถิ่นเพื่อทอผ้าเป็นผ้าทอมือไท-ลาวในรูปแบบร่วมสมัย

ในการออกแบบได้นำหลักการออกแบบผลิตภัณฑ์เป็นแนวทางหลักในการพัฒนาทั้งด้านผลิตภัณฑ์ผ้าทอมือ การออกแบบผ้าทอมือไท-ลาวสำหรับกลุ่มวัยรุ่นและวัยทำงานเป็นการออกแบบเพื่อกลุ่มผู้บริโภคกลุ่มใหม่ที่ขยายเพิ่มขึ้นจากกลุ่มเดิมซึ่งเป็นกลุ่มผู้สูงอายุ ผ้าทอที่ออกแบบได้นำมาตัดเย็บเครื่องแต่งกายได้รับการประเมินโดยกลุ่มผู้บริโภค ผู้ผลิตและผู้เชี่ยวชาญด้านสิ่งทอ ผลที่ได้จากการประเมินด้วยแบบสอบถามพบว่า ผ้าทอเป็นผ้าทอรูปแบบร่วมสมัยที่คงเอกลักษณ์ดั้งเดิม มีรูปแบบรวมทั้งคุณภาพที่ได้รับความพึงพอใจจากกลุ่มผู้ประเมินอยู่ในระดับมาก

ข้อเสนอแนะ

ในการพัฒนาผ้าทอมือจะมุ่งเน้นกระบวนการในการผลิตแบบดั้งเดิมและวัตถุดิบที่ผลิตขึ้นในชุมชนขั้นตอนในการผลิตเป็นขั้นตอนที่เป็นมิตรต่อสิ่งแวดล้อมและส่งเสริมความเป็นอยู่ที่ดีในชุมชน จากการทำวิจัยได้แนวทางสำหรับการพัฒนาสำหรับกลุ่มภูมิปัญญาทอผ้าพื้นเมืองดังนี้

1. กลุ่มภูมิปัญญาทอผ้าแต่ละกลุ่มจะมีทักษะและมีฝีมือที่แตกต่างกัน การจะทำงานร่วมกับแต่ละกลุ่ม จึงต้องมีการศึกษาระดับทักษะในการทำงานรูปแบบและเอกลักษณ์ของแต่ละกลุ่มรวมทั้งการแลกเปลี่ยนความคิดเห็นเพื่อสร้างทัศนคติที่ดีในการทำงานร่วมกัน นอกจากนี้ควรจะมีการศึกษาถึงผลกระทบต่างๆที่เอื้อต่อการพัฒนาทรัพยากรมนุษย์เพื่อให้การพัฒนาตอบสนองต่อความต้องการต่อวิถีชีวิตและความเป็นอยู่ของผู้คนอย่างแท้จริง

2. เนื่องจากกลุ่มภูมิปัญญาทอผ้าจำนวนมากต้องการความช่วยเหลือในด้านการออกแบบและกรรมวิธีใหม่ๆในการทอผ้า จึงควรส่งเสริมการอบรมให้ความรู้แก่ภูมิปัญญารวมทั้งการจัดทำกิจกรรมหรือการวิจัยที่ช่วยเก็บรวบรวมข้อมูลทั้งในด้านประวัติศาสตร์ ความเป็นมา ลวดลาย รวมทั้งกรรมวิธีดั้งเดิมเพื่อเป็นข้อมูลพื้นฐานของแต่ละกลุ่มภูมิปัญญา

3. ในขณะที่การพัฒนาผ้าทอมือจะมุ่งในด้านการอนุรักษ์ภูมิปัญญาดั้งเดิม ควรจะมีการศึกษาพัฒนาในด้านกรรมวิธีหรือการผลิตที่ใช้ความก้าวหน้าทางวิทยาการเข้ามาช่วยในการพัฒนาผลิตภัณฑ์เช่นในการเลือกใช้เส้นใยสังเคราะห์ สารเคมีที่มีคุณภาพหรือกรรมวิธีใหม่ๆในการทอ จะช่วยให้การพัฒนาผลิตภัณฑ์ให้มีคุณภาพมากขึ้น

4. จากสภาวะการณที่กลุ่มเยาวชนรุ่นใหม่มีทัศนคติในเชิงลบต่ออาชีพทอผ้า อาจมีสาเหตุเนื่องมาจาก การขาดความรู้ความเข้าใจในแนวทางการประกอบอาชีพและโอกาสทางการศึกษาที่ไม่สัมพันธ์กับการประกอบอาชีพทอผ้า ดังนั้นในการที่จะส่งเสริมและกระตุ้นให้เยาวชนรุ่นใหม่สนใจในวิชาชีพมากขึ้น สถาบันการศึกษาควรจะมีการจัด

หลักสูตรการเรียนที่ส่งเสริมการพัฒนาสมรรถภาพทางภูมิปัญญาในแต่ละพื้นที่เพื่อเป็นการสร้างกลุ่มเยาวชนที่สืบสานภูมิปัญญาและสามารถนำความรู้จากการศึกษาในระบบ ไปประยุกต์ใช้ในพัฒนาสมรรถภาพทางภูมิปัญญาควบคู่ไปกับการพัฒนาความรู้ในด้านอื่นๆ

เอกสารอ้างอิง

- Bonollo, E. and Lewis, W. P. **The Industrial Profession and Models of the Design Process**. Proc. Annual Conference, Design in Education Council of Australia (DECA), RMIT, Dept. of Planning Policy and landscape. Melbourne. 1995
- Babby, Earl R. **The Basic of Social Research**. U.S.A : Wadsworth Group, A Division of Thomson Learning, 2002.
- โครงการหนึ่งตำบลหนึ่งผลิตภัณฑ์ 2545. “ความเป็นมาโครงการ”, **ข้อมูลโครงการ หนึ่งตำบล หนึ่งผลิตภัณฑ์**. [http://www. Thaitambol.com](http://www.Thaitambol.com). 24 มีนาคม, 2549.
- กรมส่งเสริมอุตสาหกรรม. **มัดหมี่ในมุมมองใหม่**. กรุงเทพฯ : ส่วนอุตสาหกรรมสิ่งทอ สำนักพัฒนาอุตสาหกรรมรายสาขา, 2546.
- ศรีศักร วัลลิโภดม. **การศึกษาวัฒนธรรมชาติไท** : ลาวในเมืองไทย. กรุงเทพฯ : สำนักงานคณะกรรมการวัฒนธรรมแห่งชาติ, 2538.