

ภูมิปัญญาการก่อก้อนดินและย้อมผ้าด้วยคราม

โดย กัญญา จิงวิมุติพันธ์

ในสภาวะการณ์ปัจจุบันนั้นการทอผ้าพื้นเมืองในท้องที่ต่างๆในประเทศไทย ได้พัฒนาจากการทอพื้นผ้าเพื่อใช้ในครัวเรือน ไปสู่ระบบการทอเพื่อการจำหน่ายในระบบอุตสาหกรรมครัวเรือน จนถึงระดับของผลิตผ้าทอมือเพื่อการส่งออกจำหน่ายยังต่างประเทศ กรรมวิธีการทอผ้าพื้นเมืองในแต่ละชุมชนจึงเปลี่ยนแปลงไปจากเดิมมาก ในอดีตนั้นในแต่ละชุมชนจะใช้วัตถุดิบที่มีในท้องถิ่นในการผลิตเส้นใย เช่น การปลูกฝ้ายปลูกหม่อนเลี้ยงไหม อีกทั้งในการทอผ้าในแต่ละครัวเรือนได้ใช้รูปแบบและกรรมวิธีดั้งเดิมสืบสานภูมิปัญญาในการทอผ้าหลากหลายรูปแบบที่รุ่นย่ายายได้ถ่ายทอดต่อกันมา แต่ในปัจจุบันนี้ การทอผ้าได้มีการนำวิธีการและวัสดุใหม่เข้ามาทดแทน เพื่อช่วยให้กระบวนการทอผ้ารวดเร็วและสะดวกขึ้น การย้อมสีเส้นใยด้วยวัตถุดิบจากธรรมชาติถูกทดแทนด้วยการใช้สีเคมีในการย้อมซึ่งสามารถย้อมสีเส้นใยได้รวดเร็วและหลากหลายดั่งใจ อย่างไรก็ตามการย้อมสีด้วยสีเคมีนั้นก็นำไปสู่ผลเสียต่อสิ่งแวดล้อมและสุขภาพเป็นอย่างมาก น้ำจากสีเคมีนั้นนอกจากจะระคายเคืองต่อดวงตาและระบบทางเดินหายใจของผู้ใช้แล้ว น้ำเสียที่เกิดจากการย้อมสีเคมีก็ถูกซึมซับไว้ในดินหรือแหล่งน้ำใกล้เคียงอันเป็นต้นกำเนิดของมลภาวะในชุมชน ด้วยเหตุดังกล่าวนี้ ผู้เขียนจึงเกิดความสนใจในการศึกษาภูมิปัญญาในการย้อมเส้นใยด้วยสีธรรมชาติอันเป็นภูมิปัญญาดั้งเดิมที่ใช้ในกระบวนการย้อมสี ในการเลือกใช้กรรมวิธีย้อมสีด้วยวัตถุดิบจากธรรมชาตินั้นนอกจากจะเป็นการอนุรักษ์สภาพป่าชุมชนแล้ว ยังช่วยลดผลกระทบจากมลภาวะที่มาจากการใช้สีเคมีในการย้อมผ้า และส่งผลดีต่อการรักษาสุขภาพและสิ่งแวดล้อมอีกด้วย

จากการที่ผู้เขียนได้รับประสบการณ์จากการมีส่วนร่วมในกระบวนการย้อมผ้าและเส้นใยกับผู้เชี่ยวชาญในการย้อมสีด้วยวัตถุดิบธรรมชาติผู้เขียนพบว่า แต่ละชุมชนก็จะมีพรรณไม้ต้นไม้อะไรหรือมีวัตถุดิบจากธรรมชาติที่นำมาย้อมสีที่คล้ายกันหรือแตกต่างกันบ้างขึ้นอยู่กับสภาพแวดล้อมสภาพอากาศหรือภูมิประเทศ โดยมาก ส่วนต่างๆของพรรณไม้ที่นำมาใช้ย้อมสีจะเป็นเปลือกไม้ ใบไม้ ดอก และผลซึ่งสามารถหาได้ง่ายและไม่ต้องโค่นต้นไม้หรือรอนต้นไม้ตายเพื่อจะนำส่วนของแก่นไม้รากไม้มาใช้ หลักการสำคัญของการย้อมสีธรรมชาตินั้น แต่ละชุมชนจะทดลองนำวัตถุดิบต่างๆมาทดลองต้มเพื่อสกัดสี นอกจากนี้จะมีการศึกษาถึงวัตถุดิบที่ช่วยในสีเกาะติดเส้นใย เรียกว่า “ตัวติดสี” ซึ่งโดยมากมักจะเป็น สารส้ม มะขามเปียก เกลือ และอื่นๆตามแต่ที่จะได้ทดลองและจดจำต่อกันมา

ก่อนที่จะเข้าสู่เนื้อหาเรื่องการย้อมคราม ผู้เขียนจะกล่าวถึงหลักการในการย้อมสีจากธรรมชาติ กล่าวคือ ในการย้อมสีธรรมชาตินั้นส่วนมากจะวิธีการต้มสกัดสีเรียกว่า “ย้อมร้อน” แล้วจึงนำเส้นใยลงไปต้มเพื่อดูดซับสี การสกัดสีจากธรรมชาตินั้นส่วนมากจะใช้การย้อมร้อน แต่การย้อมเส้นใยหรือพื้นผ้าด้วยครามจะใช้น้ำครามย้อมในอุณหภูมิปกติเรียกว่า “การย้อมเย็น” น้ำครามนั้นเกิดจากการหมักใบครามแล้วนำมาผลิตเนื้อครามก่อน จึงนำเนื้อครามมาเลี้ยงในหม้อเพื่อใช้ย้อม

สี ครามเป็นไม้ล้มลุกซึ่งมีใบที่นำมาหมักทำเนื้อครามสีน้ำเงินเข้ม เมื่อใช้ย้อมผ้า ผ้าย้อมครามจะมีความคงทนต่อแสงแดด การซักล้างและการใช้งานในระดับสูง แต่เนื่องจากกรรมวิธีในการย้อมครามจะมีขั้นตอนอยู่มากและต้องอาศัยความเอาใจใส่และความเพียรในการดูแลหม้อครามจึงจะใช้ย้อมสีได้ ในปัจจุบันการย้อมครามจึงได้รับความนิยมน้อยลงเนื่องจากความยุ่งยากในการเลี้ยงคราม



ภาพที่ 1 หม้อที่ใช้ก่หม้อนิล มักจะเป็นหม้อดินที่มีปากกว้างเพื่อความสะดวกในการนำผ้าหรือเส้นใยลงจุ่มหรือชุบน้ำครามในหม้อรวมทั้งการโจกคราม
ที่มา สีสันบนผ้าทอพื้นเมือง
กรมศิลปากร. มหาวิทยาลัย ศิลปากร.

2543: 266

ในการออกสำรวจชุมชนทอผ้าในจังหวัดอุบลราชธานีนั้น พบว่าในหลายหมู่บ้านที่อยู่บริเวณริมน้ำโขงในเขต อ.ขมราฐ และ อ.โขงเจียม มีการปลูกฝ้ายและย้อมสีเส้นใยด้วยสีจากธรรมชาติ แต่มีเพียงไม่กี่หมู่บ้านที่มีการเลี้ยงครามหรือ “ก่หม้อนิล”

ชาวอีสานที่เลี้ยงครามมีความเชื่อว่าหม้อเลี้ยงครามหรือ “หม้อนิล” ในภาษาอีสานนั้นมีผีสิงจึงต้องมีการเอาใจใส่ดูแลเป็นอย่างดี ถ้าหม้อนิลหิว ก็จะต้องมีการเติมอาหารซึ่งเป็นน้ำค้างเพื่อไม่ให้ “หม้อนิลล็กหนี” หมายถึงวิญญาณที่อยู่ในหม้อนิลหนีไป ถ้าหม้อนิลล็กหนี น้ำครามในหม้อนิลก็จะเสียไปอย่างรวดเร็ว ไม่สามารถนำมาใช้ย้อมผ้าได้ จึงเป็นเรื่องแปลกที่พบว่าในบางคราว หม้อนิลที่หนีไปนั้นกลับมาซ้ำได้อีกเรียกว่า “หม้อนิลเป็น” หรือแต่บางครั้งหม้อนิลก็จะเสียจนต้องทิ้งครามไปหมดและต้องก่หม้อใหม่

จากการสำรวจพื้นที่การและสอบถามข้อมูลเรื่องผ้าทอพื้นเมืองในจังหวัดอุบลราชธานี พบว่ามีไม่ถึงสิบหมู่บ้านที่ยังมีการเลี้ยงหรือก่หม้อนิล โดยมากในแต่ละหมู่บ้านจะมีผู้ที่ชำนาญการเลี้ยงหม้อนิลเพียงหนึ่งหรือสองคนเท่านั้นและไม่ได้ก่หม้อนิลไว้ใช้ตลอดปีเนื่องจากกลุ่มทอผ้าในหมู่บ้านนิยมใช้สีเคมีมากกว่าอีกทั้งผู้ที่มีความรู้ในเรื่องนี้ก็มีอายุมากจนเลิกก่หม้อนิลไปเนื่องจากหมดเรี่ยวแรงในการดูแลหม้อนิลและไม่มีลูกหลานที่สนใจสืบทอดภูมิปัญญานี้ จากการสำรวจในหลายหมู่บ้าน ผู้เขียนได้พบว่า หมู่บ้านในจังหวัดอุบลราชธานีที่เป็นแหล่งที่ผลิตผ้าย้อมครามแหล่งใหญ่ที่สุดคือที่บ้านคันพะลาน ตำบลนาตาล กิ่งอำเภอนาตาล จ.อุบลราชธานี บ้านคันพะลานนี้ปลูกครามและก่หม้อนิลในหมู่บ้านเป็นงานหลักควบคู่ไปกับการทำนา นอกจากนี้ บ้านคันพะลานยังรับย้อมครามหรือเรียกตามภาษาอีสานว่า “จุ่มคราม” เมื่อมีเวลาว่าง กลุ่มแม่บ้านจะทอผ้าฝ้ายมัดหมี่จุ่มคราม โดยใช้ฝ้ายเส้นด้วยมือมัดหมี่ จึงมีความงามต่างจากฝ้ายโรงงานที่ใช้กันอยู่ทั่วไป ฝ้ายมัดหมี่

นี้ หากผู้ทอได้ยากแล้วเนื่องจากชาวบ้านกลุ่มอื่นๆนิยมใช้ฝ้ายและด้ายโรงงานที่มีราคาถูกหาได้ง่ายแต่ วัสดุดังกล่าวเป็นรองฝ้ายเงินในคุณค่าด้านความงามและคุณภาพอยู่มาก

จากการสอบถามจากผู้เชี่ยวชาญการทอหม้อดินที่บ้านคันพะลาน ประกอบกับการศึกษา จากเอกสารและข้อมูลจากผู้รู้ในหลายหมู่บ้าน ผู้เขียนจึงมีโอกาที่จะได้รวบรวมภูมิปัญญาในการ ผลิตเนื้อครามและเลี้ยงหม้อครามเพื่อใช้ในการย้อมผ้า โดยมีเนื้อหาและขั้นตอนดังต่อไปนี้

การทำเนื้อคราม

หลังจากที่หว่านเมล็ดต้นครามพร้อมๆกับการดำนาในต้นฤดูฝน พอต้นครามอายุได้สามถึง สี่เดือนจะเป็นช่วงที่แม่บ้านชาวอีสานจะมีเวลาว่างในระหว่างที่รอเกี่ยวข้าว ในเวลานี้ต้นครามจะมี ดอกสีแดงๆเล็กๆ หรือเริ่มมีน้ำค้างเกาะที่ใบเป็นสีน้ำเงินใสซึ่งจะเกิดในตอนเช้า แสดงว่าใบคราม จะนำมาใช้ได้ ชาวบ้านจะอาศัยเวลาในช่วงนี้ตัดต้นครามโดยอาจจะตัดทั้งต้นหรือตัดครึ่งต้นเพื่อให้ ต้นครามผลิใบเติบโตขึ้นใหม่เนื่องจากครามเป็นพืชล้มลุกที่มีอายุประมาณสองปีจึงอาจจะรอให้ ครามผลิใบได้อีก การตัดครามจะตัดในตอนเช้าตรู่ขณะที่ใบยังสดแล้วจึงนำกิ่งมามัดรวมกันเรียงลง ในโอ่งซึ่งโดยมากจะใช้โอ่งมังกรแล้วเติมน้ำลงในโอ่งให้ท่วมใบคราม หลังจากนั้นหาวัตถุมาทับ ด้านบนให้ใบครามจมอยู่ในน้ำ หลังจากนั้นให้แช่ใบครามทิ้งไว้ประมาณ 1 คืน เมื่อถึงเวลาเช้า จะต้องพลิกด้านล่างของกิ่งครามขึ้นมา เอาใบครามที่อยู่ด้านบนลงแช่แล้วรอไปจนถึงช่วงบ่าย ซึ่ง เป็นเวลารวมทั้งสิ้นประมาณ 18- 20 ชั่วโมง หลังจากขั้นตอนนี้จะต้องแยกใบครามออกจากน้ำคราม จะเห็นน้ำครามที่ได้มีสีเหลืองแกมเขียวมีฟองสีขาว เมื่อแยกใบครามออกหมดจะต้องนำปูนขาวมา กวน ปูนขาวนี้จะเป็นปูนกินหมาก ก็ได้ แต่การทำเนื้อครามในบ้านพะลาน จะใช้เปลือกหอยแครงมา เผาจนขาวและใช้ทำเป็นปูนขาวที่จะนำมากวนกับน้ำคราม สัดส่วนของปูนขาวต่อน้ำครามจะเป็น ปูนขาวประมาณ 10กรัม ต่อน้ำครามหนึ่งลิตรเมื่อกวนน้ำครามและทิ้งไว้หนึ่งคืน ปูนขาวจะทำให้ เกิดเนื้อครามเป็นตะกอนชั้นอยู่ด้านล่างและมีน้ำลอยอยู่ด้านบน น้ำใสที่อยู่ด้านบนนี้จะถูกทิ้งไป เหลือแต่ตะกอนครามชั้นๆ ที่จะนำมาใช้ในการทอหม้อดินเพื่อใช้ในการย้อมสี

ภาชนะที่นิยมใช้ทำหม้อดินมักจะเป็นหม้อดินที่มีปากกว้างก้นตื้น ไม่ลึกมากเพื่อความ สะดวกในการย้อมและการดูแล บางพื้นที่จะเรียกหม้อที่ใช้ทอหม้อดินว่า “หม้ออ้อย” หรือ “หม้อ ตะออย” หม้อดินควรวางยกสูงจากพื้นและได้รับแดดส่องเพื่อให้หม้ออุ่นหม้อจึงจะเป็นและอยู่ได้นาน



ภาพที่ 2 เนื้อครามที่ได้จากการหมักครามจะนำ เก็บไว้ในถุงพลาสติก หรือเก็บในหม้อดินได้นาน 4-5เดือน แต่จะต้องระวังไม่ให้เนื้อครามแห้ง



ภาพที่ 3 แม่สม แก้วบุญเรืองและแม่หมี หอมชื่น ผู้เชี่ยวชาญในการทอหม้อดินบ้านคันพะลาน ต. 3 นาดาล กิ่งอำเภอนาดาล จ.อุบลราชธานี

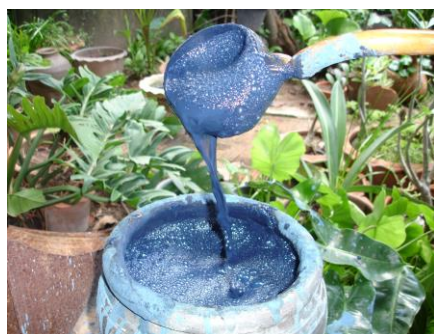
การก่หม้อนิล

การเตรียมก่หม้อนิลนั้น จะต้องนำเนื้อครามที่ได้มาผสมกับน้ำค้างที่ได้จากการเผาขี้เถ้าผสมกันในสัดส่วนที่พอเหมาะ แต่เพื่อที่จะให้ครามเป็นเร็วขึ้นนั้นอาจจะเติมน้ำครามจากหม้อนิลที่เป็นเพื่อเป็นเชื้อให้หม้อนิลใหม่ และจะต้องเติกด้วยน้ำว่าสุกประมาณครึ่งลูก แล้วจึงเติมมะขามเปียกปั้นเล็กๆผสมลงไปในหม้อนิลเพื่อให้อาหาร ในการทำน้ำค้างเพื่อผสมลงในหม้อนิลนั้นจะได้จากการเผากิ่งไม้และเปลือกไม้ได้หลายชนิดขึ้นอยู่กับพรรณไม้ในชุมชน เช่น บ้านคันทะลาน ต.นาตาล กิ่งอำเภอนาตาล จ.อุบลราชธานี จะทำค้างที่ได้จากการเผาต้นและกิ่งส้มเสียดหรือต้นขี้เหล็ก ส่วนบ้านโนนสว่าง อ.ตระการพืชผล จ.อุบลราชธานี จะเผาเปลือกมะพร้าว ส่วนบ้านอีดิ่ง ต.หัวนา อ.เขมราฐ จะใช้เครื่องบักเห็บซึ่งเป็นถาวรค์ที่มีอยู่ในหมู่บ้านมาเผาจนเป็นเถ้าเพื่อทำค้าง



ภาพที่ 4 และ 5 หม้อกรองน้ำค้างที่ได้จากการเผากิ่งต้นขี้เหล็ก และน้ำค้างสีน้ำตาลเข้มที่กรองไว้สำหรับเติมหม้อนิล

จากการสอบถามจากผู้เฒ่าผู้แก่ที่มีความชำนาญในการทำเนื้อคราม ก็พอจะสรุปได้ว่าน้ำค้างนี้จะต้องมีความเค็มหม้อจึงจะเป็น และสามารถทดสอบได้ด้วยการชิมรสของน้ำค้างที่ได้ หรือถ้าใช้หลักทางวิทยาศาสตร์จะต้องให้หม้อนิลมีความเป็นด่างสูงประมาณ 12.5-13 และความเป็นด่างในหม้อจะค่อยๆลดลงเหลือประมาณ 10-10.5 (สำนักงานพัฒนาวิทยาศาสตร์และเทคโนโลยีแห่งชาติ (<http://www.Pimmorhom.com/cram.php>, 6 กันยายน 2549) ระยะเวลาที่ความเป็นด่างลดลงนี้ใช้เวลาประมาณ 20 วัน ส่วนขั้นตอนในการทำน้ำค้างนั้น จะนำขี้เถ้ามาห่อผ้าแล้วนำไปภาชนะรูเล็กๆแล้วรินน้ำใส่ที่ละประมาณ 1 ชันแล้วให้น้ำไหลผ่านขี้เถ้าลงมาที่ภาชนะที่รองไว้และต้องคอยชิมดูถ้าน้ำค้างไม่เค็มให้ทิ้งไปห้ามนำมาใช้ เมื่อเติมส่วนผสมต่างๆรวมทั้งน้ำค้างแล้ว ก็จะต้องทำการ “โจกคราม” วันละสามสี่ครั้ง การโจกครามเป็นการตักน้ำครามขึ้นมาแล้วเทกลับลงหม้อนิลเพื่อให้ครามไหลผ่านอากาศ



ภาพที่ 6 การโจกครามในแต่ละวัน จะต้องโจก3-4 ครั้ง บนผิวหน้าของหม้อครามจะมีฟองเกาะอยู่และจะไม่ยุบตัวไปง่ายๆ หม้อนิลจะต้องวางอยู่ในตำแหน่งที่แดดส่องถึงทั้งเช้าและเย็น

เมื่อโจกคราม จะสังเกตเห็นฟองสีน้ำเงินบนผิวหน้าของน้ำครามในหม้อนิล ฟองนี้ชาวบ้านจะเรียกว่า “โพนปลวก” โดยฟองจะเกาะเป็นโพนอยู่บนผิวและจะไม่ยุบตัวไปง่ายๆ การโจกครามในวันแรกๆ น้ำและฟองจะมีสีน้ำเงิน เมื่อของเหลวแยกเป็นชั้น ชั้นล่างจะเป็นตะกอนสีน้ำเงิน และน้ำจะกลายเป็นสีเขียวเข้มมากขึ้นฟองจะเป็นฟองสีน้ำเงินที่ไม่ยุบตัวง่ายๆ ลักษณะนี้จะเป็นน้ำครามที่พร้อมจะใช้ย้อมได้ แต่ถ้าหากน้ำครามเปลี่ยนไปเป็นสีเหลือง เมื่อกวนไม่เกิดฟอง จะแสดงว่าหม้อนิลหิว ถ้าไม่มีการเติมน้ำค้างหรืออาหารหม้อนิลจะหนี นามาข้อมผ้าไม่ได้ จากขั้นตอนในการก่อหม้อนิลจะเห็นว่าผู้ที่ก่อหม้อนิลจะต้องเอาใจใส่ในการดูแลหม้อนิล ไม่เร่งรีบที่จะกระตุ้นหม้อนิลเพื่อการใช้งาน เพราะการก่อหม้อนิลต้องอาศัยความสมดุลในเชิงเคมีของส่วนผสมต่างๆจึงต้องดูแลหม้อนิลและฝ้าสังเกตการณ์เปลี่ยนแปลงทุกวัน

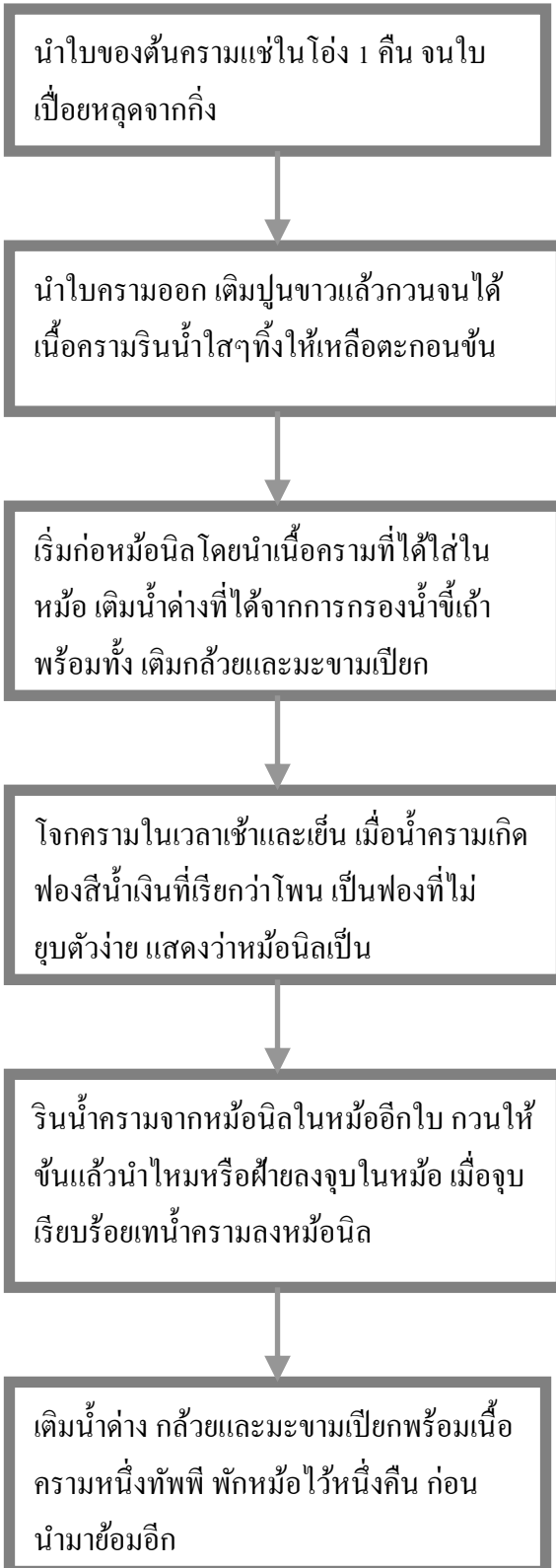
การย้อมสีคราม

ในการย้อมเส้นใยด้วยครามนั้นจะใช้ฝ้ายดีที่สุด ในอดีตจะมีการย้อมไหมด้วยครามแต่เนื่องปุนขาวที่ผสมในเนื้อครามจะกัดไหม ผู้เฒ่าผู้แก่จึงบอกว่าจำไม่นิยมใช้ครามย้อมไหมเพราะเส้นไหมจะถูกปุนขาวกัด เป็นเหตุต่อการเปื่อยขาดของเส้นใย แต่จากการวิจัยเรื่องการย้อมสีไหมด้วยวัสดุธรรมชาติในภาคอีสานของไทยโดย พูลทรัพย์ สวนเมือง ตูลาพันธ์และคณะ (2542 : 21-25) พบว่า ในหลายพื้นที่ของจังหวัดสุรินทร์ได้มีการย้อมเส้นไหมด้วยคราม อย่างไรก็ตามผู้เขียนได้ทดลองนำไหมมาข้อมครามและนำมาตัดเป็นเส้นฝ้ายใช้งานเพื่อทดสอบในเรื่องการเปื่อยของเส้นใย เนื่องจากผู้เขียนได้ตั้งข้อสันนิษฐานว่า ถ้าฝ้ายไหมไม่ถูกนำมาใช้งานอาจมีส่วนผสมของปุนขาวที่คอยกัดกร่อน แต่ถ้าหากผ่านการซักล้างและการใช้งานเป็นประจำ น่าจะทำให้ความเข้มข้นของปุนขาวในครามเจือจางลงไปได้และจะได้นำเสนอผลการทดลองนี้ในโอกาสต่อไป ถึงแม้ว่าฝ้ายจะเป็นเส้นใยที่ดูดซับสีครามได้ดี แต่ในการย้อมนั้นก็จะต้องมีการปรับเส้นใยฝ้ายเพื่อให้ดูดซับสีได้ดีขึ้น โดยจะต้องนำฝ้ายมาล้างและแช่น้ำไว้ 1 คืน และอาจนำมาทุบก่อนที่จะนำมาข้อมครามในขณะที่ฝ้ายยังไม่แห้ง การข้อมครามจะต้องนำหม้อครามมาตากแดดเพื่อให้อุ่น แล้วจึงรินน้ำครามออกจากหม้อนิลใส่ภาชนะที่จะใช้เป็นที่ย้อม โดยไม่ให้เนื้อครามติดออกมาด้วย หลังจากนั้นจึงนำฝ้ายเข้าลงข้อมน้ำและค่อยๆบีบฝ้ายให้กินน้ำครามจนรอบวงโดยใช้เวลาประมาณ 10-15 นาที เมื่อน้ำข้อมใสแล้ว จึงหยุดย้อม แล้วนำฝ้ายบิดให้หมาดแล้วนำไปอบในภาชนะไว้ 1 คืนจึงนำมาล้างให้สะอาดหรือนำมาข้อมครามอีก เพื่อให้ได้สีที่เข้มตามความต้องการ หลังจากการข้อมในแต่ละครั้งต้องไม่ลืมนำฝ้ายไปหมักไว้ก่อนจะล้างน้ำให้สะอาด ถ้าข้อมครามตอนเช้าก็ต้องหมักไว้จนเย็น ถ้าข้อมช่วงเย็นก็ต้องหมักไว้ข้ามคืน ฝ้ายจึงจะกินสีได้อิ่มและได้สีครามที่ติดแน่นไม่ตกสี

หม้อนิลที่นำมาข้อมครามจะใช้ได้หนึ่งครั้งต่อวัน ดังนั้นถ้าต้องข้อมครามหลายครั้งเพื่อให้ได้สีตามต้องการ อาจต้องก่อหม้อนิลไว้หลายหม้อ น้ำครามที่ใช้ข้อมหรือย้อมสีแล้ว ให้เทลงหม้อนิลแล้วเติมน้ำครามและน้ำค้าง พร้อมกล้วยและมะขามเปียกเพื่อที่จะไม่ให้หม้อนิลหนีและสามารถนำ

กลับมาใช้อีก หลังจากการโจกครามในแต่ละวันก็จะต้องเติมน้ำต่างวันละประมาณ 1 กระป๋อง
 พักกดคองเพื่อเลี้ยงหม้อครามไม่ให้หม้อตาย

ขั้นตอนในการผลิตเนื้อครามและก่อก้อนนิล



ภาพที่ 7 ใบและดอกคราม
 ที่มา อนุรัตน์ สายทอง 2545 : 77



ภาพที่ 8 แม่หมี หอมชื่น
 นำปอฝ้ายที่จอบครามแล้วไปหมักไว้ใน
 ถัง 1 คืน ก่อนนำไปล้างน้ำให้สะอาด



ภาพที่ 9 หม้อจอบครามสมบัติของแม่สม
 แก้วบุญเรือง บ.คันพะลาน ต.นาตาล กิ่ง
 อำเภอนาตาล จ.อุบลราชธานี

ผ้าฝ้ายหรือเสื้อผ้าที่นำมาย้อมครามนั้น นอกจากจะมีความงามและความคงทนของสีคราม จากธรรมชาติแล้ว ผู้เฒ่าผู้แก่ได้เล่าให้ฟังว่าในอดีตนั้น การนุ่งผ้าย้อมครามทำนาโดยต้องอยู่ท่ามกลางแดดจ้าตั้งแต่เช้าจรดเย็นนั้น เนื้อครามในผ้าฝ้ายจะช่วยปกป้องผิวไม่ให้เกิดการสลับไหม้จากแสงแดดจ้ากลางทุ่งนา และเมื่อถูกแมลงกัดต่อยเช่นตะขาบ แมงป่องก็จะใช้เนื้อครามที่มีความเย็นโปะที่แผลเพื่อลดพิษและบรรเทาอาการปวด

ในการก่หม้อมันนั้น มีความยุ่งยากและใช้เวลาในการเตรียมน้ำค้าง อีกทั้งการที่ต้องใส่สังเกตุดูแลการเปลี่ยนแปลงของหม้อมันทุกๆเช้าเย็น ถ้าเจ้าของหม้อมันไม่สนใจดูแล หม้อมันก็จะเสีย ในอดีตนั้น ปรากฏการณ์ที่หม้อมันหนึ่ หรือหม้อเสีย ใช้ย้อมสีไม่ได้จะถูกเชื่อมโยงด้วยเรื่องของวิญาณที่เป็นสิ่งลี้ลับเหนือธรรมชาติแต่จากความก้าวหน้าทางวิทยาศาสตร์ได้อธิบายเรื่องของครามไว้ว่า สีครามเป็นสารอินทรีย์ที่ไม่ละลายในน้ำสะอาด แต่ละลายในน้ำที่มีคุณสมบัติเป็นด่าง โดยที่ภูมิปัญญาไทย ได้ไข้เจ้าจากพืชชนิดต่างๆเช่น แกลบ ต้นมะละกอ เปลือกมะพร้าวมากรองเอาน้ำค้างที่ได้มาใช้ในการก่หม้อคราม และเนื่องจากสีครามไม่ละลายในน้ำ เมื่อนำมาย้อมผ้าหรือเส้นใย จึงทนทานต่อการซักล้าง และมีกลิ่นหอม (มหาวิทยาลัยศิลปากร 2543:261-265) และเมื่อเวลาที่สภาวะความเป็นกรดเป็นด่างในหม้อครามไม่สมดุล จะเกิดปรากฏการณ์หม้อมันหนึ่ จึงต้องคอยเติมวัตถุดิบต่างๆเพื่อเพิ่มหรือลดความเค็มที่เกิดจากน้ำค้างในหม้อมัน หรือเติมเนื้อครามลงในหม้อเมื่อเนื้อครามมีความเจือจางเกินไป



ภาพที่ 10 เส้นฝ้ายย้อมคราม ในการย้อมครั้งแรก จะยังมีสีที่เข้ม เพื่อจะย้อมได้สีที่เข้มตามต้องการ จะต้องผ่านการหมักและย้อมอีกหลายครั้ง อาจกินเวลาถึง 4 -5 วัน



ภาพที่ 11 ผ้าฝ้ายเงินมัดหมี่ มัดย้อมและทอโดยนางไพมณี มานะกิจ บ้านคันพะลาน ต.นาตาล กิ่งอำเภอนาตาล จ.อุบลราชธานี

จากการสำรวจเรื่องการเลี้ยงหม่อนไหมในพื้นที่ของภาคอีสานแลผลิตผลผ้าทอจากการข้อม
ครานั้น ผู้เขียนพบว่า การทอผ้าฝ้ายข้อมครามในจังหวัดอุบลราชธานีนั้นยังมีการผลิตและการ
พัฒนาที่น้อยมาก โดยเฉพาะเมื่อเทียบกับการข้อมครามของจังหวัดสกลนครและทางภาคเหนือของ
ประเทศไทย แม้แต่บ้านคันพะลานซึ่งเป็นหมู่บ้านที่ตั้งอยู่ริมแม่น้ำโขงและเป็นแหล่งปลูกฝ้ายผลิต
ฝ้ายเงินคุณภาพดี แต่กลุ่มทอผ้าในหมู่บ้านก็กำลังเผชิญปัญหาในเรื่องของการขาดผู้สืบทอดภูมิ
ปัญญาการทอผ้าและข้อมครามเหมือนหมู่บ้านอื่นๆ จึงน่าเป็นห่วงว่า ภูมิปัญญาที่เป็นงานฝีมืออัน
ทรงคุณค่านี้กำลังจะหมดสิ้นไปอย่างน่าเสียดาย ด้วยเหตุนี้ ผู้เขียนจึงได้พยายามเรียบเรียงกรรมวิธี
ในการก่หม่อนและข้อมครามขึ้นมาเพื่อที่จะได้เป็นแนวทางในการศึกษาสำหรับผู้สนใจในภูมิ
ปัญหานี้ และผู้เขียนจะได้พยายามศึกษาค้นคว้าเพื่อหาแนวทางในการพัฒนาการข้อมครามเพื่อเป็น
การสืบสานภูมิปัญญาในการก่หม่อนและข้อมครามให้คงอยู่ต่อไป

แหล่งปลูกและผลิตเนื้อครามในจังหวัดอุบลราชธานี

- บ. บ้ำหลวง ต. พังเคน กิ่งอำเภอนาตาล จ.อุบลราชธานี
- บ.บก ต. พะลาน กิ่งอำเภอนาตาล จ.อุบลราชธานี
- บ.หนองบักเขียน ต. พะลาน กิ่งอำเภอนาตาล จ.อุบลราชธานี
- บ.คันพะลาน ต.นาตาล กิ่งอำเภอนาตาล จ.อุบลราชธานี

บรรณานุกรม

พูลทรัพย์ สวนเมือง ตุลาพันธ์และคณะ. การย้อมสีไหมด้วยวัสดุธรรมชาติในภาคอีสานของไทย.

สมาคมเทคโนโลยีที่เหมาะสม. สำนักพิมพ์ 21เซ็นจูรี. กรุงเทพฯ. 2542

มหาวิทยาลัยศิลปากร. ลวดลายและสีสันทนผ้าทอพื้นเมือง. โครงการพัฒนาผ้าพื้นเมืองทั่วประเทศ

เพื่อการส่งออก. กรุงเทพฯ : อมรินทร์พริ้นติ้ง แอนด์พับลิชชิ่ง . 2543

อนุรัตน์ สายทอง. การพัฒนาชุดความรู้ของภูมิปัญญาชาวไทยอู่ด้านสิ่งทอ. สกลนคร. มหาวิทยาลัย

ราชภัฏสกลนคร. 2545

สำนักงานวิทยาศาสตร์และเทคโนโลยีแห่งชาติ. เทคโนโลยีฝีมือไทย:ภูมิปัญญาไทยทำสีคราม

ธรรมชาติ. แหล่งที่มา :[http://www. Pimmorhom.com/cram.php](http://www.Pimmorhom.com/cram.php). 6 กันยายน 2549.

สัมภาษณ์

นางไพมณี มานะกิจ อายุ 48ปี บ้านคันพะลาน ต.นาตาล กิ่งอำเภอนาตาล จ.อุบลราชธานี

สัมภาษณ์เมื่อ 23 สิงหาคม 2549

นางหมี หอมชื่น อายุ 70 ปี บ้านคันพะลาน ต.นาตาล กิ่งอำเภอนาตาล จ.อุบลราชธานี

สัมภาษณ์เมื่อ 23 สิงหาคม 2549

นางสม แก้วบุญเรือง บ้านคันพะลาน ต.นาตาล กิ่งอำเภอนาตาล จ.อุบลราชธานี

สัมภาษณ์เมื่อ 23 สิงหาคม 2549

นางเลี่ยน โสกาพรรณ อายุ 85 ปี บ.อีเต็ง ต.หัวนา อ.เขมราฐ จ.อุบลราชธานี

สัมภาษณ์เมื่อ 20 กรกฎาคม 2549

นางเลิศ บุญเต็ม อายุ 56ปี บ้านโนนสว่าง ต.กุดข้าวปุ้น อ.ตระการพืชผล จ.อุบลราชธานี

สัมภาษณ์เมื่อ 10 กุมภาพันธ์ 2549